



# Analyse CAC & BX4

25 Août 2019

Dans ce papier je vous propose de faire le point sur l'évolution possible, mais non certaine, de l'indice français pour cette fin d'année 2019 en utilisant deux méthodes d'analyse technique complémentaires : Ichimoku et Point & Figure.

J'y adjoins également une analyse de l'ETF BX4, un outil de couverture de portefeuille.

## CAC - Hebdomadaire



Tout d'abord à Moyen Terme (hebdomadaire), le CAC reste techniquement haussier tant qu'il se trouve au-dessus de son nuage bleu.

Cependant il est à noter qu'il se situe sous une double résistance Kijun + Tenkan et que la Lagging Span a traversé son propre nuage. Ces deux faits ont plutôt une incidence baissière. Il est donc possible d'envisager un retour sur les **5100** soit le niveau moyen entre la SSB du nuage à **5088** et la Kijun mensuelle à **5110**. Attention au twist qui pourrait laisser passer les prix.



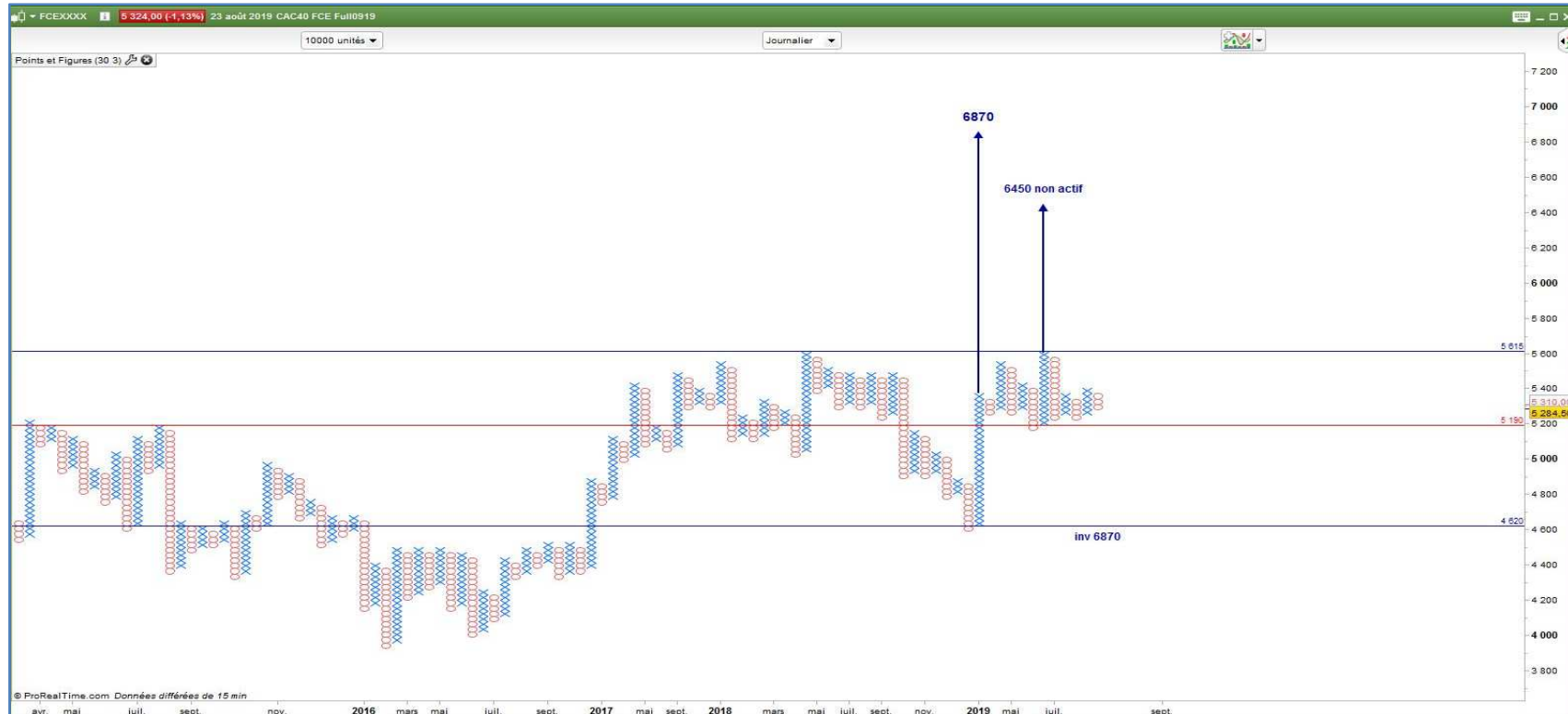
Pour ceux qui sont adeptes des figures chartistes, une configuration en Epaule -Tête -Epaule Inversée est une possibilité si le niveau des **5100** tient en support. Cela impliquerait une reprise haussière de long terme, la tendance prévalente n'étant pas invalidée.

**L'invalidation** de ce scénario se ferait sur cassure baissière de **5100** et passage du twist à **5088** mais surtout par la traversée du nuage mensuel vert qui donnerait alors le signal d'un marché baissier de long terme.

Cette hypothèse se corrobore parfaitement en visualisant l'évolution des cours en **Point & Figure**, une technique très utile pour valider des objectifs potentiels et surtout les validations / invalidations de ceux-ci. Attention, il n'y a pas d'échelle de temps et on utilise **un graphique journalier pour le long terme**.

Par ailleurs je précise que les objectifs ne sont pas à prendre en compte au chiffre près étant donné qu'ils dépendent de la taille de la "boite" utilisée. Ce pourquoi cette lecture se marie parfaitement avec l'Ichimoku, ce dernier nous donnant des niveaux plus précis.

## CAC - Point & Figure Journalier (30x3)



Sur ce graphique de LT aucun objectif baissier n'est apparent...ce qui signifie que l'indice reste haussier. L'objectif de **6870** ne sera invalidé que sur cassure du point bas de la colonne qui le matérialise soit **4620** : tant que les prix restent au-dessus de ce niveau, cet objectif est actif. Cependant un deuxième objectif se situe à **6450** qui ne sera activé que lorsque le haut de cette colonne à **5615** sera dépassé. Et la cassure du point bas de cette même colonne à **5190** invalidera cet objectif.

## CAC - Journalier

Voyons maintenant à plus court terme.



Sur ce graphique journalier j'ai projeté l'UT hebdomadaire car on a vu sur l'analyse précédente que le nuage et son twist de cette UT sont la clé pour la suite de la tendance. Après une traversée magistrale du nuage journalier bleu début Août l'indice est remonté testé les Kijun journalière (bleu) et hebdomadaire (vert) en double résistance dans le nuage ainsi que la droite de tendance CT.



La journée du 23 Août a été désastreuse renvoyant l'indice vers le sud et l'amenant à casser sa Tenkan en clôture. Cependant il faut prudence garder sur ce mouvement étant donné qu'il fait suite à un énième tweet de D.Trump dans un marché peu liquide. On notera d'ailleurs que la Lagging Span a trouvé le bas de son nuage journalier en support et a clôturé légèrement en-dessous de la droite de tendance de LT. Ce mouvement nécessite donc confirmation la semaine prochaine, une fois que le G7 sera terminé.

Sur cette unité de temps il est possible d'envisager une configuration en Epaule-Tête- Epaule avec la deuxième épaule en construction. Le twist journalier qui se présente à droite prend toute son importance car en cas d'invalidation du mouvement de vendredi, l'indice pourrait être amené à passer par ce passage fin et ainsi reprendre une tendance CT haussière afin de finaliser (ou non) cette épaule.

Par contre, il est également possible d'oublier cette hypothèse d'ETE et d'envisager un scénario plus baissier qui serait activé par le franchissement du twist hebdomadaire à **5110** / **5088** fin septembre.

## CAC - Journalier



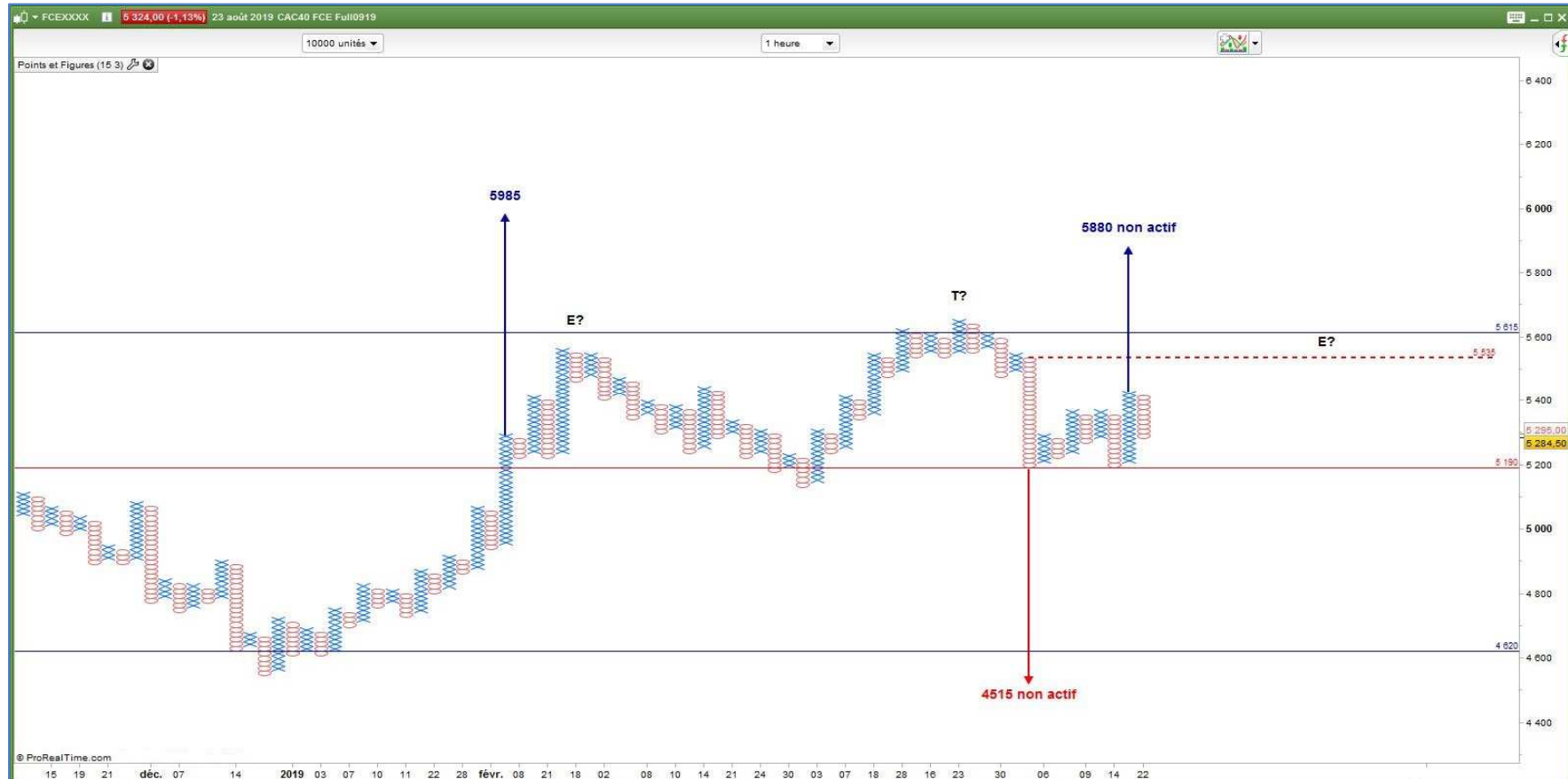
On aurait alors un schéma en A-B-C avec un mouvement B qui se serait terminé par le test de la triple résistance des 2 Kijun et de la droite de tendance de long terme.

L'extension de Fibonacci donnerait alors un objectif théorique de 100% concomitant avec le niveau du bas du nuage hebdomadaire vers **4950**.

Attention malgré tout à la Kijun mensuelle à **5135** qui pourrait bloquer cette baisse : elle se trouve entre les 0.618 d'extension de Fibonacci et le support Ichimoku majeur de la SSB à **5088**.



## CAC - Point & Figure H1 (15x3)



Que nous indique le graphique en Point & Figure horaire, UT qui s'applique à CT en comparaison avec du journalier Ichimoku?

Un scénario en ETE est aussi pertinent sur ce genre de représentation : l'indice devrait remonter vers 5535 au maximum sans dépasser ce niveau afin de ne pas invalider l'objectif théorique apparent à **4515**. Nous aurions alors la deuxième épaule et la cassure de **5190** (ligne de cou potentielle) activerait l'objectif à 4515. A noter que cet objectif se situe nettement en-deçà des 4950 vus en Ichimoku.

Update on Twitter @KarenPeloille



Ce qui s'interprète de deux façons :

- soit cet objectif ne sera pas activé auquel cas le CAC ne descendrait pas plus bas que **5190**;
- soit cet objectif est activé, ce qui est plus bas que le point bas du 27/12/2018 à **4552** et l'extension Fibonacci de 0.618 à **4647**. Et cela impliquerait donc la traversée du nuage mensuel Ichimoku et donc un marché baissier de LT.

Par contre si l'indice dépassait les **5535**, les 4515 serait effacés et le prochain objectif serait alors à **5880** (activé sur cassure de **5430**). Le scénario en ETE serait caduque.  
Et de même que sur un graphique classique, il est aussi possible que la vague C soit amorcée : ce second scénario ne sera validé que sur cassure de **5190**.

Ce n'est pas mon hypothèse favorite à cause des 2 colonnes rouges qui font un même point bas et suivies d'une colonne bleue puissante avalant la deuxième colonne rouge.  
Je considère que la colonne dessinée suite au "sell-off" de vendredi dernier est une "anomalie" et je m'attendrai plus à une reprise haussière au moins vers les **5535**.

*Mais ce n'est que mon interprétation et ce n'est en aucun cas une certitude et encore moins un conseil stratégique d'investissement.*

Maintenant, pour ceux qui privilégient la baisse compte tenu de données fondamentales et souhaite protéger leur portefeuille ou "jouer" cette baisse, je vous présente une analyse de l'ETF Lyxor BX4.  
Je tiens à préciser que cet ETF est un actif de MT / LT et non un outil de spéculation de CT. Il est donc impératif d'attendre les validations avant d'en mettre en portefeuille.  
Lors d'une discussion sur Twitter j'avais signalé que le point d'entrée optimal se situait sur cassure de 4€ soit le franchissement de la droite de tendance CT. Ce qui n'a pas été le cas en clôture.  
De plus, vous noterez sur le graphique journalier plus bas que la Lagging Span a refusé par deux fois de passer le nuage fin. Aucun signal d'achat n'a donc été donné à CT.

Quand on utilise ce type d'actif notamment en couverture de portefeuille, il est nécessaire d'attendre les bons signaux et leur validation.

## BX4 - Weekly / Monthly



A moyen terme cet actif est complètement neutre coincé entre la Tenkan en support et la Kijun en résistance. Le doji de clôture de la semaine dernière reste à valider : une cassure de la Kijun à **3.87** PUIS de la droite de tendance baissière en résistance donnerait un signal haussier. A contrario, la cassure de la Tenkan à **3.70** pourrait renvoyer les prix vers les derniers points bas à **3.44 / 3.38**.

Mais la tendance de long terme reste baissière tant que les prix sont sous le nuage et sous la Kijun.

## BX4 - Daily / Weekly



La Lagging Span a rebondi sur sa Kijun dès jeudi alors que les prix restaient sous la leur. Vendredi la Lagging Span a cassé sa droite de tendance baissière validant la hausse et propulsant les prix au-dessus de leur propre Kijun, donnant de fait un signal haussier. Cette cassure devra être testée par un pullback qui pourrait se faire rapidement étant donné que les prix ont atteint une double résistance matérialisée par deux niveaux de SSB. Cette résistance est de plus renforcée par la Tenkan à **3.83** et la Kijun hebdomadaire plongeante qui sera à **3.85** pour la semaine prochaine. Cet actif est donc neutre pour l'instant, à l'intérieur du nuage journalier. Je maintiens un **niveau optimal d'achat au-dessus de 4€** soit la cassure de la droite de tendance baissière CT en clôture (et testée ensuite).



## Disclaimer

The main purpose of the analysis presented in this document is to lay out markets situations by finding out key levels to be watch closely for the week ahead. Fundamentals information is not taken into account.

The information provided herein represents my personal opinion about markets possible future movements, mainly based upon the Ichimoku market reading system.

Trading strategies are suggested with invalidation levels but they are not investment advices. The markets' key points put forward are only set out to help each trader build his own trading plan regarding his personal objectives and money management.

I shouldn't be held responsible for the misuse of this report.

© Karen Péroille  
All rights of reproduction, translation and adaptation reserved for all countries.